



Guía de Migración

Capítulo 2
Compartir archivos
con usuarios de MS
Office

OpenOffice.org

Copyright

Copyright © 2007 por sus autores, listados en la sección **Autores**.

Puede distribuir y/o modificar este documento bajo los términos de Licencia Pública General de GNU, versión 3 o posterior (<http://www.gnu.org/licenses/gpl.html>), o la Licencia Reconocimiento de Creative Commons, versión 3.0 o posterior (<http://creativecommons.org/licenses/by/3.0/>).

Todas las marcas registradas que aparezcan en esta guía pertenecen a sus legítimos propietarios.

Autores

Iain Roberts
Ian Laurenson
Jean Hollis Weber
Paul Miller Agnes Belzunce

Traductores

Martín Peruchena

Editores

Juan Carrera

Observaciones

Mantenimiento: Martín Peruchena

Por favor dirija cualquier comentario o sugerencia sobre este documento a:
dev@es.openoffice.org

Agradecimientos

Agradecimientos adelantados a Fabián Flores por todas las preguntas que deberá responder para que yo pueda terminar esta guía de migración

Fecha de publicación y versión de software

Publicado 23 de Mayo 2008. Basado en OpenOffice.org 2.3.0



Contenido

Copyright.....	ii
Autores.....	ii
Traductores.....	ii
Editores.....	ii
Observaciones.....	ii
Agradecimientos.....	ii
Fecha de publicación y versión de software.....	ii
Formato de archivos.....	1
Conversión por lote.....	2
Abriendo archivos.....	2
Abriendo documentos de texto.....	2
Abriendo hojas de cálculo.....	2
Abrir presentaciones.....	3
Abriendo archivos gráficos	3
Abriendo archivos de Formula.....	3
Guardando archivos.....	4
Formato de archivo por defecto	4
Exportar a PDF y XHTML.....	5
Guardando archivos en otros formatos.....	5
Protección por contraseña.....	6
Guardar un documento automáticamente.....	6
Formatos de almacenamiento soportados por Writer.....	7
Formatos de almacenamiento soportados por Calc.....	7
Formatos soportados por Impress.....	7
Formatos soportados por Draw.....	8
Writer/Web puede guardar en los siguientes formatos.....	8
Objetos incrustados y vinculados (OLE).....	8
Archivos vinculados.....	9
WordArt y Fontwork.....	9
Gráficos vectoriales.....	10

Marcos y cajas de texto.....	10
Controles de contenido activo.....	10
Macros.....	10
Consideraciones al importar, exportar y compartir documentos de texto.....	11
Buenas practicas en documentos de texto.....	11
Configuración de compatibilidad en OpenOffice.org para el documento actual.....	11
Agregar espaciado en párrafos y tablas al comienzo de las paginas (en el documento actual).....	12
Utilice el formato de tabulación de OpenOffice.org 1.1.....	12
Utilice espaciado de linea de OpenOffice.org 1.1	12
Carácter y espaciado de carácter.....	12
Tables.....	12
Documentos combinando correspondencia.....	12

Formato de archivos

Esta sección provee una descripción simplificada del formato de archivos de OpenOffice.org.

OpenOffice.org almacena los archivos en formato XML. Este formato es humanamente legible cuando se lo descomprime. Está documentado y publicado abiertamente bajo licencia GNU (<http://www.gnu.org>).

Para más detalles sobre dicho formato XML vea, <http://es.wikipedia.org/wiki/OpenDocument>

Nota Algunas herramientas de compresión sólo verifican la extensión del archivo y quizás no reconozcan que el archivo está comprimido. Para abrir un archivo de OpenOffice.org en ese caso debe renombrarlo con extensión .zip.

Contrariamente, los archivos Microsoft Office se guardan en formato propietario que no es humanamente legible y que no está documentado públicamente. Esto causa problemas a los desarrolladores de software que escriben filtros para importar y exportar en formato de Microsoft Office.

En OpenOffice.org 2.0 hubo un cambio en el formato de archivo comparándolo con el que utilizaba la versión OpenOffice.org 1.1.x. El cambio se debe a las decisiones del comité de estándares abiertos OASIS. Otras aplicaciones, KOffice por ejemplo, utilizan también el mismo formato.

Tabla 1. Extensiones de archivos para OpenOffice.org 2.x. (las extensiones de OOo 1.1.x se muestran entre paréntesis).

Tipo de Documento	Aplicación	Extensión	Equiv. MSOffice
Texto	Writer	odt (sxw)	doc
Plantilla de Texto	Writer	ott (stw)	dot
Documento Maestro	Writer	odm (sxd)	doc
Documento HTML	Writer	html	html
Hoja de cálculo	Calc	ods (sxc)	xsl
Plantilla de hoja de cálculo	Calc	ots (stc)	xst
Dibujo	Draw	odg (sxd)	N/A
Plantilla de Dibujo	Draw	otg (std)	N/A
Presentación	Impress	odp (sxi)	ppt
Plantilla de Presentación	Impress	otp (sti)	pot
Formula	Math	odf (sxm)	N/A
Diagrama	Chart	odc	N/A
Base de Datos	Base	odt	Mdb

Nota OpenOffice.org puede abrir archivos de Microsoft Office. Contrariamente, por el momento, Microsoft Office *no puede* abrir el formato de OpenOffice.org

Si necesita enviar archivos a alguien que utilice Microsoft Office, guarde su archivo en formato nativo de OpenOffice.org, y luego guárdelo con formato propio de Microsoft Office. Así se asegura mantener el documento original en el formato nativo.

Conversión por lotes

Para convertir un lote de archivos, haga clic en **Archivo > Asistentes > Convertidor de Documentos**

Antes de hacer una conversión por lotes de archivos, piense si es realmente necesario. Lea este documento para formarse un panorama claro de las limitaciones y posibilidades del proceso de conversión.

Note Convertir un lote de archivos puede tomar mucho tiempo. Se recomienda chequear el espacio libre de disco y comenzar la conversión cuando no deba utilizar su equipo. En general, los archivos de OOO ocupan menos espacio que los de MS Office pero en la conversión se debe asegurar el mismo espacio para los archivos a convertir con el fin de que el proceso tenga éxito.

Abriendo archivos

Abriendo documentos de texto

Además del formato nativo de OpenDocument (.odt y .ott), OpenOffice.org Writer 2.3.x puede abrir los siguientes formatos de documentos de texto:

Microsoft Word 6.0/95/97/2000/XP (.doc, .dot)	Documentos WordPerfect (.wpd)
Microsoft Word 2003 XML (.xml)	WPS 2000/Office 1.0 (.wps)
Microsoft Winword 5 (.doc)	DocBook (.xml)
Formatos StarWriter (.sdw, .sgl, .vor)	Ichitaro 8/9/10/11 (.jtd, .jtt)
AportisDoc (Palm) (.pdb)	Hangul WP 97 (.hwp)
Pocket Word (.psw)	.rtf, .txt, .csv

Cuando se abren archivos .HTM o .HTML, OpenOffice.org personaliza Writer para trabajar con este tipo de documentos.

Abriendo hojas de cálculo

Además del formato nativo de OpenDocument (.ods y .ots), OpenOffice.org Calc 2.3.x puede abrir los siguientes formatos de hojas de cálculo:

Microsoft Excel 97/2000/XP (.xls, .xlw, .xlt)	Texto enriquecido (.rtf)
Microsoft Excel 4.x–5/95 (.xls, .xlw, .xlt)	Texto CSV (.csv y .txt)

Microsoft Excel 2003 XML (.xml)	Lotus 1-2-3 (.wk1 y .wk1)
Formato de intercambio de información (.dif)	Formatos StarCalc (.sdc, .vor)
dBase (.dbf)	SYLK (.slk)
Archivos .htm y .html incluyendo consultas en paginas Web	Pocket Excel (pxl)
Quattro Pro 6.0 (.wb2)	

Abrir presentaciones

Además del formato nativo de OpenDocument (.odp y .otp), OpenOffice.org Impress 2.3.x puede abrir los siguientes formatos de presentaciones:

Microsoft PowerPoint 97/2000/XP (.ppt, .pps)	Computer Graphics Metafile (.cgm)
Plantilla Microsoft PowerPoint 97/2000/XP (.pot)	StarDraw, StarImpress (.sda, .sdd, .sdp, .vor)

Abriendo archivos gráficos

Además del formato nativo de OpenDocument (.odg, y .otg), OpenOffice.org Draw 2.3.x puede abrir los siguientes formatos de gráficos:

Formatos gráficos soportados por OOO Draw					
BMP	JPEG, JPG	PCX	PSD	SGV	WMF
DXF	MET	PGM	RAS	SVM	XBM
EMF	PBM	PLT	SDA	TGA	XPM
EPS	PCD	PNG	SDD	TIF, TIFF	
GIF	PCT	PPM	SGF	VOR	

Abriendo archivos de fórmula

Además de los archivos de fórmulas de OpenDocument, OpenOffice.org Math 2.3.x puede abrir archivos de StarMath (.smf) y MathML (.mml) .

Abriendo un documento de MS Word que contenga una ecuación incrustada, seleccione la opción [C] en Herramientas-Opciones-Cargar/Guardar-Microsoft Office *MathType a OpenOffice.org Math/OpenOffice.org Math a MathType*, para que OOO las convierta automáticamente a un objeto de OOO Math

Guardando archivos

Formato de archivo por defecto

OpenOffice.org guarda archivos en formato OpenDocument por defecto salvo que le indiquemos otra opción. La opción por defecto puede ser cambiada, por ejemplo si Ud. siempre quiere guardar sus archivos en formato de archivos de Microsoft Office. Para cambiar la opción de formato por defecto:

- 1) Ir a **Herramientas > Opciones > Cargar/Guardar > General**. (Ver imagen.)

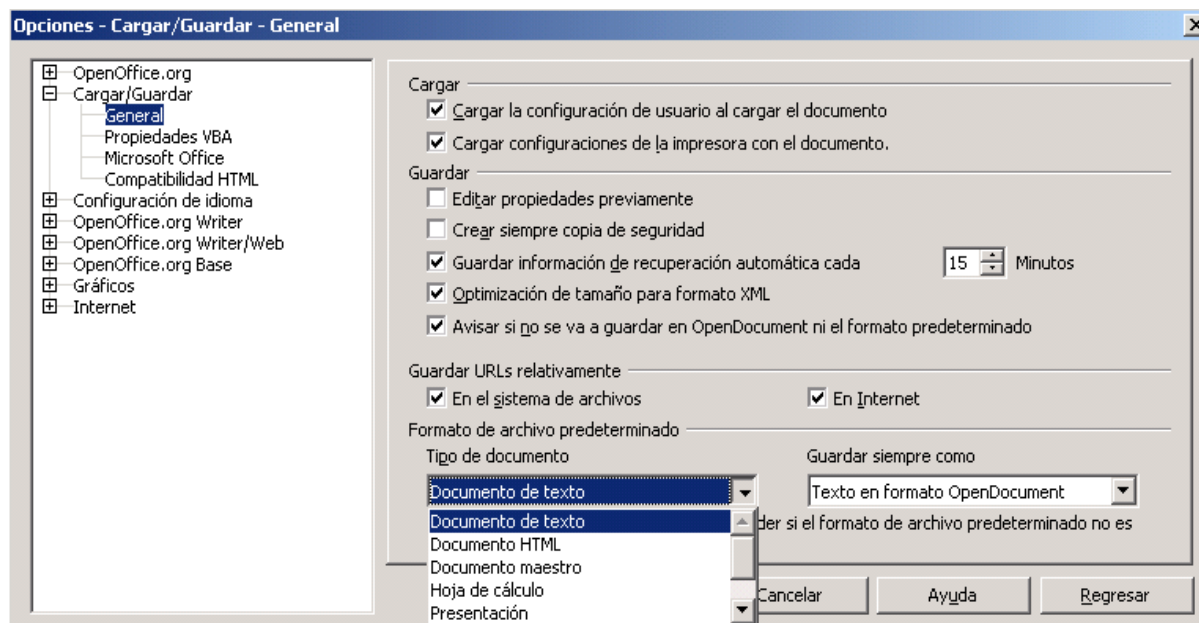


Imagen 1. Seleccionando formato por defecto para guardar archivos

- 2) En la sección “Formato de archivo predeterminado” seleccionar un “Tipo de documento” (por ejemplo, “Documento de texto”) y un formato de archivo de la lista “Guardar siempre como”.
- 3) Repetir el paso anterior para cada tipo de documento si es necesario.
- 4) Clic en **OK** para guardar sus cambios.

Notas Si la opción “Avisar si no se va a guardar en OpenDocument ni el formato predeterminado” esta seleccionada en Opciones > Cargar/Guardar > General, una ventana de advertencia de posible perdida de formato será desplegada.. En la mayor parte de los casos, ninguna perdida de formato ocurrirá, por lo que si esta advertencia le es molesta puede elegir deshabilitar la opción.

El JRE (Java Runtime Environment) es requerido para las opciones de filtros de AportisDoc (Palm), Pocket Word y Pocket Excel.

Exportar a PDF y XHTML

Cada aplicación tiene la habilidad de exportar directamente a PDF (Portable Document Format). Este es el formato universal estándar adecuado para enviar información para cualquiera que teniendo un visor de PDF, sin importar que sistema operativo tiene, pueda acceder a la información asegurando el resultado final.

Ud. puede exportar directamente a PDF utilizando el botón de la barra de herramientas que esta a la izquierda del icono de la impresora, o seleccionando el menú **Archivo > Exportar en formato PDF**, el cual permite que Ud. selecciones algunas opciones detalladas.

Para exportar a XHTML, utilice **Archivo > Exportar** y seleccione de la lista desplegable “Formato de” la opción **XHTML**.

Guardando archivos en otros formatos

Para guardar archivos en diferentes formatos, utilice **Archivo > Guardar como** y seleccionar el formato de la lista desplegable **Tipo** (Figura 1).

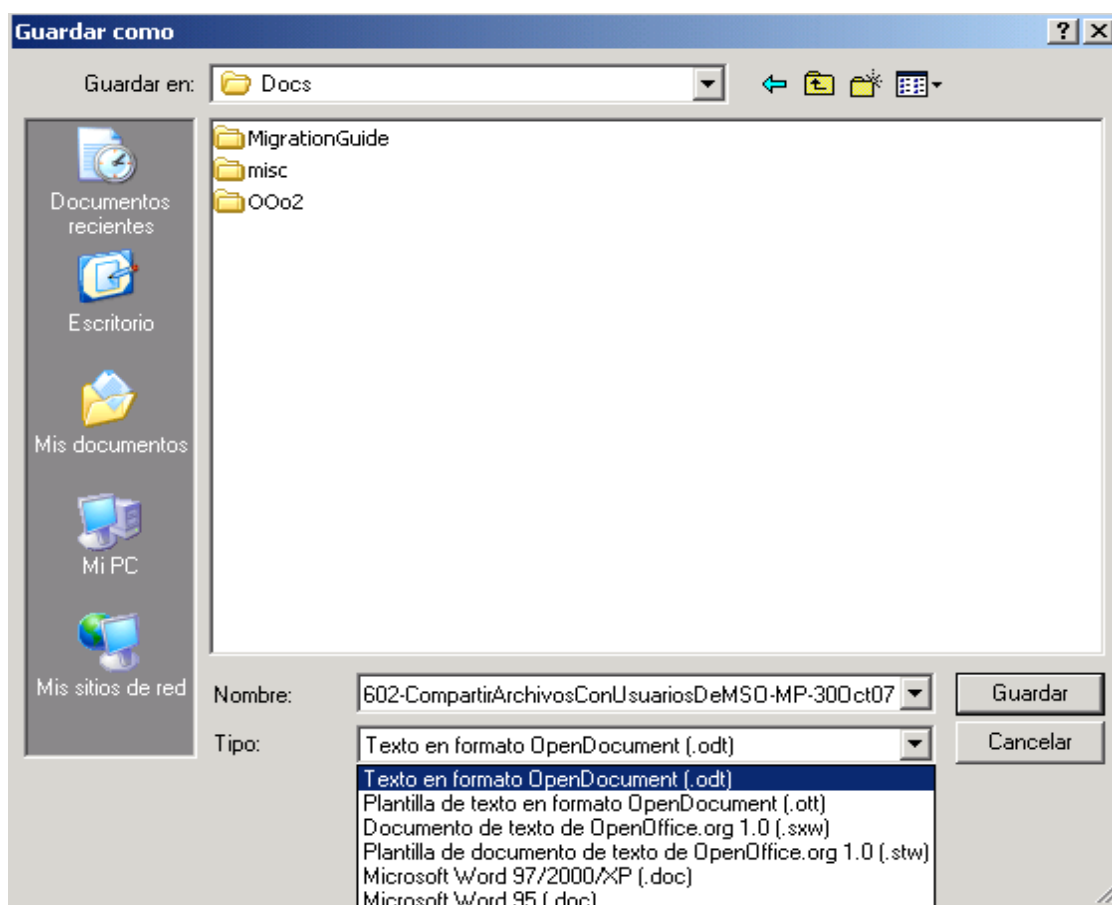
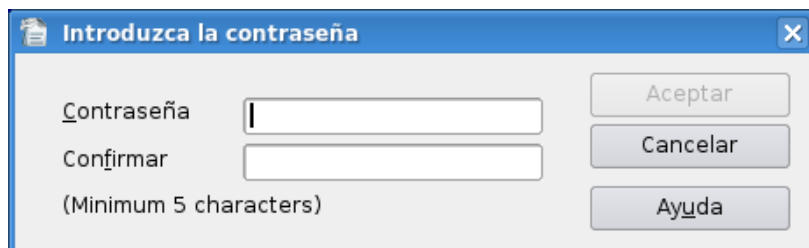


Figura 1. Algunos de los formatos en los que OpenOffice.org permite guardar

Protección por contraseña

En el cuadro de diálogo **Guardar como** hay una opción que le permite escribir una contraseña. Así, sólo quien sepa la contraseña puede abrir el documento. Esta opción está disponible sólo para los archivos guardados en formatos OpenDocument o en los formatos OpenOffice.org 1.x.

- 1) En el cuadro de diálogo Guardar como, seleccione la casilla de verificación **Guardar con contraseña**, y luego pulse el botón **Guardar**. Entonces aparecerá el cuadro de diálogo que muestra la siguiente figura:



- 2) Escriba la misma contraseña en los campos **Contraseña** y **Confirmar**, y luego pulse el botón **Aceptar**.

Si las contraseñas coinciden, se cifra el documento y se almacena. Si las contraseñas no coinciden, verá un aviso señalando el error y deberá escribir la contraseña y la confirmación nuevamente.

Nota Las contraseñas deben tener una longitud mínima de 5 caracteres. Hasta que no escriba un mínimo de 5 caracteres, el botón **Aceptar** permanecerá desactivado.

Guardar un documento automáticamente

Puede optar por que OpenOffice.org guarde los archivos automáticamente. Como se mencionó en el punto anterior, la última versión guardada del archivo es reemplazada por la versión actual.

Para activar el almacenamiento automático:

- 1) Elija **Herramientas > Opciones > Cargar/Guardar > General**
- 2) Marque *Guardar información de recuperación automática cada*

Nota Esta característica está pensada para permitir la recuperación automática de los documentos luego de un cierre inesperado de OOO. Su funcionamiento no es igual a la característica “auto-guardar” de MS Word, pero a fines prácticos es equivalente. La única salvedad es que luego de una auto-recuperación es posible que una mínima cantidad de datos se hayan perdido, es decir, los cambios que haya realizado desde la última vez que se guardó la información de auto-recuperación, que siempre será un periodo menor a que haya fijado (para trabajos importantes es recomendable establecer un periodo de 5 minutos).

Formatos de almacenamiento soportados por Writer

Además de los formatos de OpenDocument (.odt y .ott), Writer 2.3.x puede guardar los siguientes formatos:

<i>Formatos de almacenamiento soportados por OOO Writer</i>	
Texto de OpenOffice.org 1.x (.sxw)	Texto (.txt)
Plantilla de texto de OpenOffice.org 1.x (.stw)	Texto codificado (.txt)
Microsoft Word 6.0, 95, y 97/2000/XP (.doc)	HTML (.html y .htm)
Microsoft Word 2003 XML (.xml)	DocBook (.xml)
Texto enriquecido (.rtf)	AportisDoc (Palm) (.pdb)
Texto de StarWriter 3.0, 4.0, 5.0 (.sdw)	Pocket Word (.psw)
Plantilla de StarWriter 3.0, 4.0, 5.0 (.vor)	

Nota El formato .rtf permite trabajar con distintas aplicaciones sobre un mismo archivo de texto, pero es posible que experimente pérdidas de formato e imágenes. Por esta razón debería usar otros formatos.

Formatos de almacenamiento soportados por Calc

Además de los formatos OpenDocument (ods u odt), Calc 2.3.x puede guardar los siguientes formatos:

<i>Formatos de hoja de cálculo que puede guardar OOO Calc</i>	
Hoja de cálculo de OpenOffice.org 1.x (.sxc)	dBase (.dbf)
Plantilla de Hoja de cálculo de OpenOffice.org 1.x (.stc)	SYLK (.slk)
Microsoft Excel 97/2000/XP (.xls y .xlw)	Texto CSV (.csv y .txt)
Plantilla de Microsoft Excel 97/2000/XP (.xlt)	HTML (.html, .htm)
Microsoft Excel 5.0, 95 (.xls y .xlw)	Pocket Excel (.pxl)
Microsoft Excel 2003 XML (.xml)	
Formatos de StarCalc 3.0, 4.0, 5.0 (.sdc, .vor)	
Formato de Intercambio de Información (.dif)	

Nota Para poder utilizar filtros para dispositivos móviles para AportisDoc (Palm), Pocket Word y Pocket Excel, es necesario el entorno de ejecución de Java (Java Runtime Environment - JRE).

Formatos soportados por Impress

Además de los formatos OpenDocument (.odp, .otp, .odg), Impress 2.3.x puede guardar en los siguientes formatos:

- OpenOffice.org 1.x Impress (.sxi)
- Plantilla de OpenOffice.org 1.x Impress (.sti)
- Microsoft PowerPoint 97/2000/XP (.ppt y .pps)
- Plantilla de Microsoft PowerPoint 97/2000/XP (.pot)
- StarDraw, StarImpress (.sda, .sdd, .vor)

Impress también puede exportar a MacroMedia Flash (.swf) y a cualquiera de los formatos soportados por Draw.

Formatos soportados por Draw

Draw sólo puede guardar en formatos de dibujo de OpenDocument (.odg y .otg), de OpenOffice.org 1.x (.sxd y .std) y de StarDraw (.sda, .sdd, .vor).

No obstante, puede exportar a BMP, EMF, EPS, GIF, JPEG, MET, PBM, PCT, PGM, PNG, PPM, RAS, SVG, SVM, TIFF, WMF y XPM.

Writer/Web puede guardar en los siguientes formatos

- Documentos HTML (.html y .htm)
- Plantillas HTML de OpenOffice.org (.stw)
- StarWriter/Web5.0 y 4.0 (.vor)
- Texto (OpenOffice.org Writer/Web) (.txt)
- Texto codificado (OpenOffice.org Writer/Web) (.txt)

Objetos incrustados y vinculados (OLE)

Para cambiar los ajustes para los objetos Microsoft Office OLE, se debe utilizar el menú **Herramientas > Opciones > Cargar/Guardar > Microsoft Office** (Figura 2).

Teniendo todas las opciones seleccionadas permite convertir y editar los objetos OLE en ambos paquetes de oficina

Para otros objetos OLE, dependerá de la máquina donde se esté editando el fichero al igual que ocurre con Microsoft Office sólo. Así, objetos OLE basados en aplicaciones Windows no podrán ser editados en OpenOffice.org sobre una máquina Linux, aunque el objeto se mostrará correctamente y puede alterarse su tamaño.

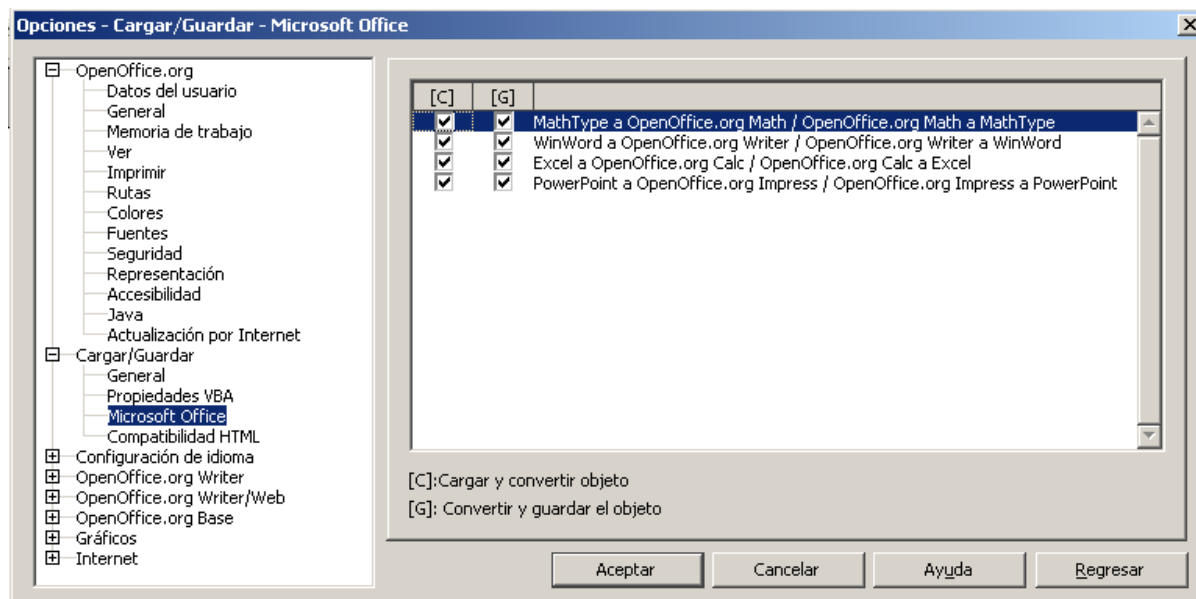


Figura 2. Seleccionando mejor compatibilidad con objetos OLE

Archivos vinculados

Las celdas copiadas desde Excel y utilizadas con el pegado especial, vinculadas o formato RTF dentro de Word son importadas en Writer como una tabla normal. Esto significa que cuando un documento es importado en estas condiciones, se pierde el vínculo con Excel.

Similarmente, cuando se copia un diagrama desde Excel y se utiliza el pegado especial dentro de Word y este archivo es abierto en Writer el diagrama será importado como un objeto OLE, pero no convertido a diagrama de Chart. Al guardarlo en formato de Word, abrir el mismo documento nuevamente en Word e intentar editar el diagrama con una doble pulsación, se mostrará un mensaje de error.

Aviso



Los vínculos en archivos de Microsoft Office entre Word y Excel se pierden cuando los archivos de Microsoft Office se editan con OpenOffice.org.

WordArt y Fontwork

El equivalente de WordArt de MS Office en OpenOffice.org se denomina Fontwork. Los objetos de WordArt son importados como objetos de Fontwork; ellos pueden verse ligeramente diferente al importarse. Los objetos de Fontwork son automáticamente exportados a WordArt cuando se guarda el archivo en formato de Microsoft Office.

Gráficos vectoriales

Las formas básicas (líneas, flechas, rectángulos, óvalos) son todas importadas y exportadas sin inconvenientes. OpenOffice.org provee un alto grado de control sobre algunas propiedades de Microsoft Office, pero a veces eso puede ser distinto cuando vamos en la dirección contraria desde OOO hacia MS Office. Por ejemplo el tamaño de las líneas de estilo y puntas de flechas.

Las autoformas de MS Office, como la cara sonriente (smiley), mantienen sus características especiales, por ejemplo la habilidad para ajustar el grado de sonrisa..

MS Office provee mas opciones de sombras que OpenOffice.org y a veces puede haber algún cambio en su apariencia. Los estilos de sombra 1, 2, 4, 6, 14, 17 y 18 son soportados en OpenOffice.org. Las sombras horizontales y terminadas en punta no son importadas, así tampoco son importadas los efectos 3D.

Marcos y cajas de texto

Cuando los marcos o cajas de texto de MS Office son importados en OpenOffice.org con vínculos de texto, dichos vínculos se pierden.

Controles de contenido activo

Estos son controles disponibles en Microsoft Office mediante la barra de Cuadro de Controles; todos son importados sin problemas. Sin embargo, como esos controles requieren macros para ser utilizados, no serán funcionales sin construir macros personalizadas para ser utilizadas con OpenOffice.org.

Macros

OpenOffice.org ahora puede importar las macros de Microsoft Office. Aunque el lenguaje de macros es muy similar, los objetos utilizados son bastante diferentes. Para configurar que OpenOffice.org conserve adjuntadas las macros (para que puedan seguir siendo utilizadas con Microsoft Office) de archivos de Word, Excel y PowerPoint, se debe ir al menú **Herramientas > Opciones > Cargar/Guardar > Propiedades de VBA**.

Nota Abrir archivos de Microsoft Office infectados con virus de macros es bastante seguro en OpenOffice.org.

OpenOffice.org tiene la habilidad de grabar macros. Es mejor practica utilizar la interfaz de programación de aplicaciones (API).

Consideraciones al importar, exportar y compartir documentos de texto

Buenas practicas en documentos de texto

Muchos inconvenientes pueden ser evitados simplemente siguiendo algunas buenas practicas de procesamiento de texto:

- Usar estilos de caracteres y párrafos en lugar de aplicar formato directo a cada zona de texto
- Usar formateo de párrafo para el espacio antes y después en lugar de utilizar simplemente el enter, particularmente en los párrafos con listas numeradas y viñetas.
- Usar propiedades de párrafos en lugar de saltos de paginas manuales.
- No utilizar múltiples tabuladores o espacios para alinear el texto, sino que utilizar tabulación especifica o mejor aun una tabla.
- Utilizar solo fuentes comúnmente disponibles.

Configuración de compatibilidad en OpenOffice.org para el documento actual

La siguiente configuración cambia la forma en que trabaja OpenOffice.org con el documento actual y que sea similar a Microsoft Office.

Usar **Herramientas > Opciones > OpenOffice.org Writer > Compatibilidad** (Figura 3).

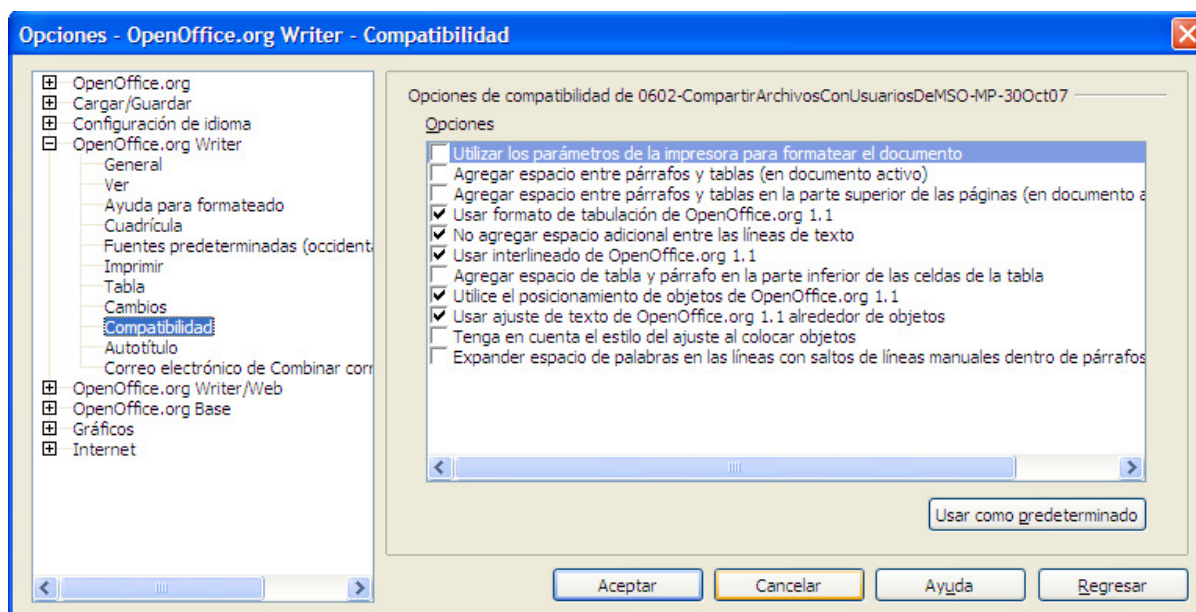


Figura 3. Seleccionando opciones de compatibilidad

Agregar espaciado en párrafos y tablas al comienzo de las paginas (en el documento actual)

En Writer, con este ítem sin seleccionar, si un párrafo al comienzo de la pagina (o columna) es formateado con un espacio sobre él entonces el espacio será ignorado; sin embargo en Word el espacio por encima del párrafo es incluido. Seleccionando esta opción Writer se comporta de la misma forma que Word.

Utilice el formato de tabulación de OpenOffice.org 1.1

Si esta selección es hecha solo el texto alineado a la derecha después de la ultima tabulación será realmente colocado alineado a la derecha, mientras que el texto a la izquierda de dicha tabulación quedara tal como está.

Utilice espaciado de linea de OpenOffice.org 1.1

Writer utiliza el mayor de los dos espacios por encima y por debajo del los párrafos; Word suma ambos espacios en conjunto. En caso de no seleccionar esta opción Writer se comporta de la misma forma que Word.

Carácter y espaciado de carácter

Los efectos de animación de texto son importados por Writer con el atributo de parpadeo desde archivos de Word. Por ejemplo “Filas de hormigas negras” simplemente se convierten en la misma frase parpadeando.

Es común que el espaciado de caracteres en Word es mas estrecho que en Writer, es decir que entran mas caracteres en una misma linea en Word que en Writer. Es dado porque el espacio entre lineas es ligeramente diferente. El resultado final es que las paginas quizás tengan sus saltos en diferentes lugares. Siguiendo buenas practicas se puede evitar tal diferencia de formatos.

Tablas

No se encuentran incidentes ante el manejo de tablas.

Documentos combinando correspondencia

OpenOffice.org tiene diferentes formas de acceder a las origen de datos. Importando un documento de Word que es el documento maestro para la combinación de correspondencia, no hay conexión con la origen de datos. No es solo que se deba hacer la conexión nuevamente; cada campo necesita ser reinsertado. Ver la sección “combinar correspondencia” en el capitulo titulado “Diferencias de uso entre Writer y Word”.

Ademas en Word Ud. puede tener otro documento de Word como origen de datos para la combinación de correspondencia. No hay manera de hacer lo mismo ni con un documento de Word ni de OpenOffice.org como para indicarlo como origen de datos.

Writer no tiene la opción de eliminar lineas en blanco cuando el campo esta vacío, por lo que Ud. deberá utilizar campos condicionales para tal efecto.

Writer combina campos como texto con un nombre de campo entre paréntesis, por ejemplo <Nombre>.

Resumen: Para trabajar en un ambiente compartido entre MS Office y OpenOffice.org podría requerir un archivo separado para cada documento que quiera ser utilizado al combinar correspondencia: uno en formato de Word y otro en formato de OpenOffice.org. Si Ud. tiene un documento principal en formato de Word, es probable que sea mas sencillo copiar el texto a un documento de Writer y utilizar el asistente de combinación de correspondencia para recrear el mismo uso que tenia desde MsOffice desde el principio.