



# Τεκμηρίωση MX-Fluxbox

2021.09.28

## Πίνακας περιεχομένων

.....	1. Εισαγωγή	1
.....	2. Προεπιλεγμένη ρύθμιση	1
.....	2.1 Εικονίδια επιφάνειας εργασίας	2
.....	2.2 Conky	3
.....	2.3 Ο πίνακας tint	24
.....	2.4 Αποβάθρες	5
.....	2.5 Το rootMenu	5
.....	3. Ρύθμιση του Fluxbox	6
.....	6. Σύνδεσμοι	12

## 1. Εισαγωγή

Αυτό το έγγραφο βοήθειας συμπληρώνει το **Εγχειρίδιο χρήσης (Shift+F1)**, το οποίο καλύπτει γενικά θέματα του MX Linux.

1. Εισαγωγή
2. Εγκατάσταση
3. Διαμόρφωση
4. Βασική χρήση
5. Διαχείριση λογισμικού
6. Προηγμένη χρήση
7. Κάτω από το καπό
8. Γλωσσάριο

Το MX Fluxbox (=MXFB) αποτελεί μια ελάχιστη ή "βασική" έκδοση του MX Linux που μπορεί να χρησιμοποιηθεί out-of-the-box. Οι χρήστες συνήθως επιθυμούν πρόσθετο κοινό δημοφιλές λογισμικό, για το οποίο συνιστάται να απευθυνθούν πρώτα στο MX Package Installer (εικονίδιο "Software" στην επιφάνεια εργασίας).

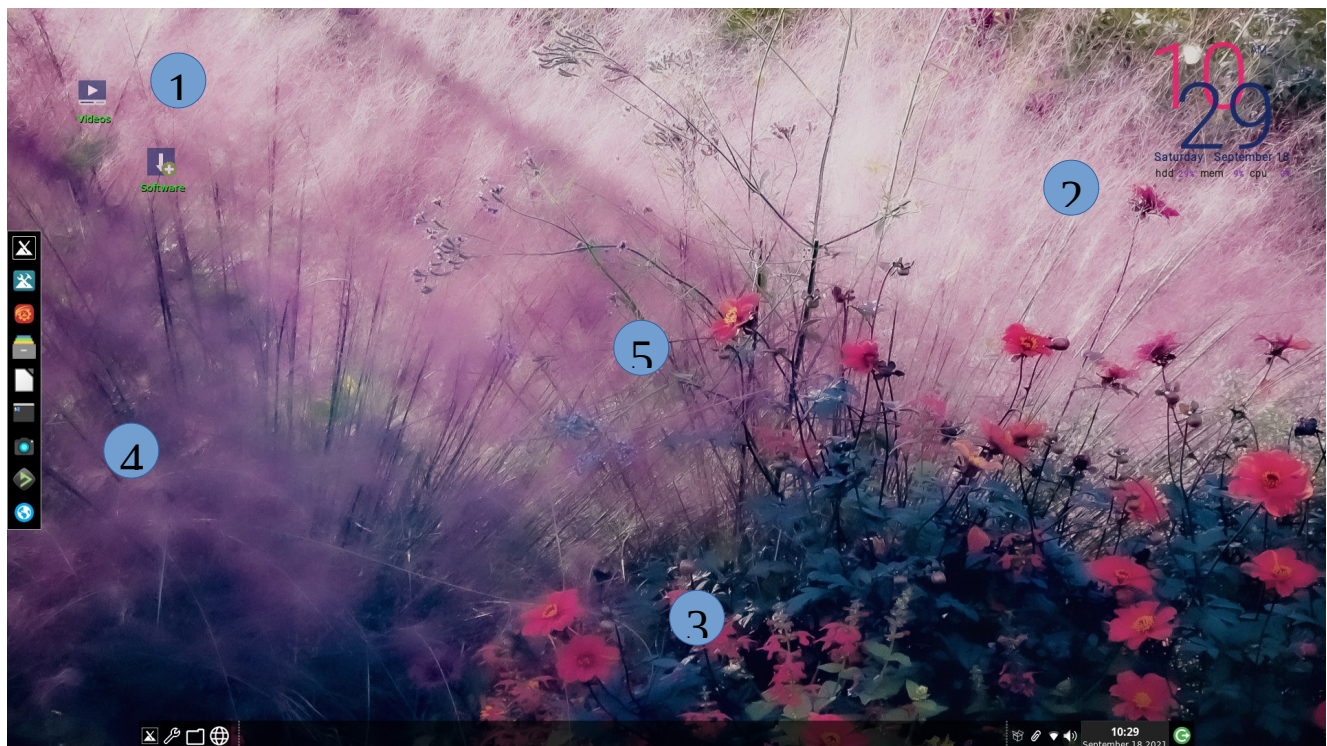
Όπως υποδηλώνει το όνομα, το MXFB χρησιμοποιεί το [Fluxbox](#) ως [Διαχειριστή παραθύρων](#) για τον έλεγχο της τοποθέτησης και της εμφάνισης των παραθύρων. Το μικρό αποτύπωμα μνήμης και ο

γρήγορος χρόνος φόρτωσης είναι πολύ αποτελεσματικά σε συστήματα με χαμηλούς πόρους - και πολύ γρήγορα σε μηχανήματα υψηλότερου επιπέδου. Όλες οι βασικές ρυθμίσεις ελέγχονται από [αρχεία κειμένου](#) με απλή μορφή.

Το MXFB μπορεί να εκτελεστεί σε δύο βασικές διαμορφώσεις, με πολλές πιθανές παραλλαγές ενδιάμεσα:

- **Default**, που περιλαμβάνει τα βασικά συστατικά του Fluxbox αλλά ακολουθεί την προτίμηση του MX Linux για τη χρήση βολικών γραφικών εφαρμογών.
- **Fluxbox**, στο οποίο μπορούν να προστεθούν διάφορα στοιχεία από την προεπιλεγμένη διαμόρφωση με ένα ή δύο κλικ.

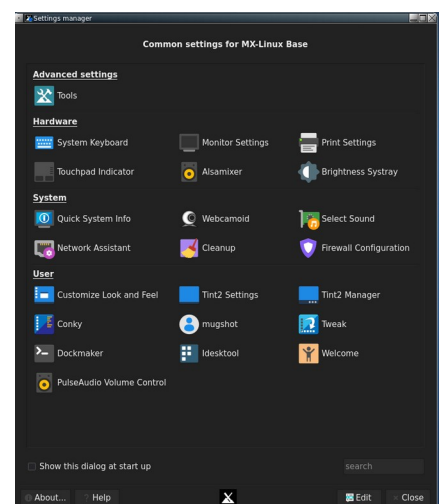
## 2. Προεπιλογή



Με τη φορά των δεικτών του ρολογιού από την επάνω αριστερή γωνία, εδώ είναι τα συστατικά του principle:

1. Εικονίδια επιφάνειας εργασίας (ενότητα 2.1)
2. Οθόνη πληροφοριών συστήματος, που ονομάζεται "conky" (ενότητα 2.2)
3. Ο πίνακας δημιουργικής απόχρωσης2 (Ενότητα 2.3)
4. Μια εγγενής αποβάθρα (ενότητα 2.4)
5. Το κρυφό μενού "rootMenu" του Fluxbox (ενότητα 2.5)

Η πρώτη στάση για τους νέους χρήστες μπορεί να είναι ο **διαχειριστής ρυθμίσεων**, διαθέσιμος από το dock, τον πίνακα ή το rootMenu.



Εκτός από τα εικονίδια της επιφάνειας εργασίας και τα στοιχεία του dock, οι εφαρμογές μπορούν να εκκινηθούν με οποιοδήποτε από τα ακόλουθα εργαλεία:

- κάντε κλικ στο κουμπί Έναρξη (λογότυπο MX) του παραδοσιακού πίνακα για το Appfinder του Xfce
- κάντε δεξί κλικ στην επιφάνεια εργασίας: *Μενού > Όλες οι εφαρμογές* για ένα μενού κατηγοριών όπως στο Debian
- κάντε κλικ στο πλήκτρο με το λογότυπο του πληκτρολογίου (εικονίδιο των Windows ή της Apple) για να εμφανιστεί ένα πολύ γρήγορο εργαλείο που ονομάζεται "rofi" για ένα αλφαβητικό μενού με εύχρηστες ιδιότητες (λεπτομέρειες [στο Wiki](#))
- πατήστε Ctrl+F2 για να εμφανιστεί ένα μικρό παράθυρο εκτέλεσης (fbrun) για το πραγματικό όνομα του προγράμματος

Οι ακόλουθες ενότητες θα δώσουν στους χρήστες μια βασική κατανόηση του τρόπου χρήσης και διαχείρισης καθενός από αυτά τα στοιχεία. Σημείωση: η λέξη "Μενού" στις ακόλουθες ενότητες αναφέρεται στο rootMenu που εμφανίζεται με δεξί κλικ στην επιφάνεια εργασίας.

## 2.1 Εικονίδια επιφάνειας εργασίας

**Κρύψου:** Εναλλαγή εικονιδίων

**Κατάργηση (εικονίδιο):** κάντε μεσαίο κλικ στο εικονίδιο για να εκκινήσετε το iDesktool

**Διακοπή:** Μενού > Εκτός οπτικού πεδίου > Εναλλαγή iDesk

**Διαχειριστείτε:** Εικονίδια επιφάνειας εργασίας: Μενού > Εμφάνιση > Εικονίδια επιφάνειας εργασίας

**Βοήθεια:** [στο Wiki](#)

Τα εικονίδια επιφάνειας εργασίας ενεργοποιούνται στο MXFB από το iDesk, ένα πρόγραμμα που αναπτύχθηκε για πρώτη φορά το 2005 και σχεδιάστηκε για να σχεδιάζει εικονίδια επιφάνειας εργασίας για χρήστες διαχειριστών ελάχιστων παραθύρων όπως το fluxbox. Αν και τα εικονίδια μπορούν να ρυθμιστούν χειροκίνητα, είναι πολύ πιο εύκολο με ένα γραφικό εργαλείο. Οι προγραμματιστές και οι χρήστες του MX Linux προσάρμοσαν, εκσυγχρόνισαν και επέκτειναν το υπάρχον εργαλείο για να δημιουργήσουν **το iDesktool**: *Μενού > Εμφάνιση > Εικονίδια επιφάνειας εργασίας*.

Αυτό το εργαλείο διευκολύνει σημαντικά τη χρήση των εικονιδίων της επιφάνειας εργασίας στο MX-Fluxbox. Είναι πολύ απλό και θα πρέπει να εγείρει λίγες ερωτήσεις σχετικά με τη χρήση του.

Ακολουθούν οι βασικές ενέργειες του ποντικιού για ένα εικονίδιο της επιφάνειας εργασίας (ρύθμιση στο αρχείο ~/.ideskrc), χρησιμοποιώντας ως παράδειγμα το προεπιλεγμένο εικονίδιο "Βίντεο":

Δράση	Ποντίκι	Παράδειγμα
Εκτέλεση	Αριστερό μονό κλικ	Ανοίγει το κανάλι MXFB στο YouTube
Εκτέλεση alt	Δεξί μονό κλικ	Ανοίγει ένα μενού ενεργειών
Διαχείριση	Μεσαίο (κουμπί κύλισης) μονό κλικ	Ανοίγει το iDesktool με επίκεντρο το εικονίδιο
Drag	Κρατήστε το αριστερό κλικ, αφήστε το για να σταματήσετε	

## 2.2 Conky

**Κρύψου:** Αποκάλυψη: Μενού > Εκτός ορατότητας > Εναλλαγή conky

**Αφαιρέστε (conky):** Conky: Μενού > Εμφάνιση > Conky

**Διακοπή:** Μενού > Εκτός οπτικού πεδίου > Εναλλαγή conky

**Διαχειριστείτε:** Conky: Μενού > Εμφάνιση > Conky

**Βοήθεια:** στο Wiki: [MX Conky](#), [Conky Manager](#)

Οι χρήστες του MX-Fluxbox μπορούν να χρησιμοποιήσουν το προεπιλεγμένο σεν Conky για το MX Linux κάνοντας κλικ στο Μενού > Εμφάνιση > Conky για να εμφανιστεί το MX Conky. Το Conky Manager μπορεί να ξεκινήσει από αυτό ή χρησιμοποιώντας οποιοδήποτε από τα μενού. Το Conky Manager είναι μια εύχρηστη μέθοδος βασικής διαχείρισης, ενώ το MX Conky παρέχει προηγμένα χαρακτηριστικά μοναδικά για το MX Linux, όπως ο χειρισμός των χρωμάτων .

Στο Conky Manager ακολουθήστε αυτά τα απλά βήματα για να επεξεργαστείτε, να προβάλετε και να εμφανίσετε ένα conky:

- Επισημάνετε κάθε conky και πατήστε Προεπισκόπηση για να δείτε πώς φαίνεται. Βεβαιωθείτε ότι έχετε κλείσει κάθε προεπισκόπηση πριν πάτε σε άλλη.
- Κάντε κλικ στο εικονίδιο Ρυθμίσεις (γρανάζι) για να αλλάξετε βασικές ιδιότητες, όπως η τοποθεσία.
- Τσεκάρετε το πλαίσιο για να επιλέξετε οποιοδήποτε conky θέλετε να χρησιμοποιήσετε. Θα εγκατασταθεί αυτόματα.
- Τα αρχεία ρυθμίσεων αποθηκεύονται στο φάκελο ~/.conky/ σε μεμονωμένα αρχεία θεμάτων. Μπορούν να επεξεργαστούν, αν και δεν είναι εύκολο, επισημαίνοντας το conky στη λίστα και κάνοντας κλικ στο εικονίδιο επεξεργασίας (μολύβι).

Για πιο περίπλοκα conkies, μπορεί να χρειαστεί να χρησιμοποιήσετε έναν συνθέτη. Κάντε κλικ στο Μενού > Ρυθμίσεις > Ρύθμιση > Εκκίνηση, και ξεσχολιάστε τη γραμμή σχετικά με έναν συνθέτη, ώστε να μοιάζει με αυτό: `compton &`

## 2.3 Ο πίνακας tint2

**Κρύψου:** Απόκρυψη: Μενού > Εκτός οπτικού πεδίου > Εναλλαγή αυτόματης απόκρυψης πίνακα

**Αφαιρέστε:** config από το ~/.config/tint2/

**Stop: Manual:** βάλτε ένα σχόλιο (#) μπροστά από τη γραμμή στο αρχείο "startup".

**Διαχειριστείτε:** Tint2 manager (εικονίδια στο dock και στον πίνακα)

**Βοήθεια:** [στο Wiki](#)

Η αρχική γραμμή εργαλείων Fluxbox είναι πολύ διαφορετική από ό,τι περιμένουν οι σημερινοί χρήστες σε λειτουργία και σχεδιασμό. (Μπορείτε να κάνετε εναλλαγή μεταξύ των δύο: ) Αυτός είναι ο λόγος για τον οποίο προστέθηκε μια εναλλακτική "παραδοσιακή" γραμμή εργαλείων από την έκδοση MX-Fluxbox 2.2, χρησιμοποιώντας μια εξαιρετικά παραμετροποιήσιμη εφαρμογή γνωστή ως "**tint2**".

Για να αλλάξετε τον πίνακα, κάντε κλικ στο εικονίδιο με το κλειδί δίπλα στο κουμπί Έναρξη , στο εικονίδιο με το γρανάζι στο dock ή στην καταχώριση στο Μενού. Αυτό εκκινεί τον διαχειριστή ρυθμίσεων, όπου μπορείτε να κάνετε κλικ στην επιλογή "Διαχειριστής Tint2".



Ανοίγει η οθόνη που δείχνει όλες τις διαμορφώσεις tint2 στη θέση `~/config/tint2/`. Το MXFB παρέχει ένα μικρό σύνολο πολύ διαφορετικών διαμορφώσεων που μπορείτε να δοκιμάσετε.

Εκτός από την επιλογή μιας υπάρχουσας διαμόρφωσης, μπορείτε επίσης να αλλάξετε τα στοιχεία οποιουδήποτε πίνακα - στην πραγματικότητα, αυτή είναι μία από τις μεγάλες απολαύσεις της χρήσης του tint2. Κάντε κλικ είτε στο κουμπί "Config" (Διαμόρφωση) είτε στο κουμπί "Edit" (Επεξεργασία) για γραφική ή άμεση επεξεργασία.

Ο γραφικός επεξεργαστής περιλαμβάνει δύο εφαρμογές:

- Το "Θέματα" εμφανίζει όλες τις ρυθμίσεις tint2 στη θέση του χρήστη καθώς και μερικές άλλες που έχουν εισαχθεί κατά την εγκατάσταση.
- Η επιλογή "Ιδιότητες" εμφανίζει τα χαρακτηριστικά της τρέχουσας διαμόρφωσης. Εάν το παράθυρο Ιδιότητες δεν είναι ορατό, κάντε κλικ στο μικρό εικονίδιο με το γρανάκι στην επάνω αριστερή γωνία.

Ακολουθούν μερικές συνηθισμένες ενέργειες στο παράθυρο "Ιδιότητες" για να ξεκινήσετε:

- Προσθήκη/αφαίρεση εκτοξευτών. Κάντε κλικ στην καταχώριση "Launcher" στην αριστερή πλευρά. Ο δεξιός πίνακας έχει δύο στήλες: στα αριστερά μια λίστα με τα εικονίδια των εφαρμογών που εμφανίζονται αυτή τη στιγμή στη γραμμή εργαλείων, ενώ στα δεξιά μια λίστα με όλες τις εγκατεστημένες εφαρμογές επιφάνειας εργασίας. Χρησιμοποιήστε τα βέλη για να μετακινήσετε τα στοιχεία προς τα πάνω/κάτω.
  - **Προσθήκη:** επιλέξτε την εφαρμογή που θέλετε από τη λίστα στη δεξιά στήλη, κάντε κλικ στο εικονίδιο "αριστερό βέλος" στη μέση και, στη συνέχεια, κάντε κλικ στο κουμπί "Εφαρμογή", για να την προσθέσετε αμέσως στη γραμμή εργαλείων.
  - **Αφαίρεση:** αντιστρέψτε τη διαδικασία.
- Μετακίνηση ή αλλαγή μεγέθους του πίνακα. Κάντε κλικ στην καταχώριση "Πίνακας" στον αριστερό πίνακα και, στη συνέχεια, επιλέξτε την τοποθέτηση και το μέγεθός του στον δεξιό πίνακα. Κάντε κλικ στο κουμπί "Apply" (Εφαρμογή). Εκεί μπορείτε επίσης να μετακινηθείτε προς τα κάτω και να τσεκάρετε το πλαίσιο "Autohide" (Αυτόματη απόκρυψη), εάν το επιθυμείτε.
- Αλλαγή σε μορφή ώρας/ημερομηνίας. Κάντε κλικ στην καταχώριση "Ρολόι" στον αριστερό πίνακα και στη συνέχεια αλλάξτε το πεδίο "Μορφή πρώτης γραμμής" ή "Μορφή δεύτερης γραμμής" σε ό,τι θέλετε. Για παράδειγμα, για να έχετε 24ωρη ώρα, θα αλλάξετε το "%I" σε "%H". Κώδικες [στο Wiki](#).

**ΣΗΜΕΙΩΣΗ:** Δημιουργήστε αντίγραφα ασφαλείας της τρέχουσας διαμόρφωσής σας πριν την αλλάξετε : κάντε κλικ στο `~/config/tint2/tint2rc` και, στη συνέχεια, αποθηκεύστε το με ένα νέο όνομα, όπως `"tint2rc_BAK"`. Στη συνέχεια, μπορείτε να αντιγράψετε όλες τις προσαρμοσμένες γραμμές σας από το αρχείο ασφαλείας σας στη σωστή θέση στη νέα διαμόρφωση tint2rc.

## 2.4 Αποβάθρες

**Κρύψου:** *Ενεργοποίηση αυτόματης απόκρυψης αποβάθρας: Μενού > Εκτός οπτικού πεδίου > Εναλλαγή αυτόματης απόκρυψης αποβάθρας*  
**Αφαίρεση/Προσθήκη (στοιχείο Dock):** *Dockmaker*

**Διακοπή (Προεπιλεγμένη αποβάθρα):** Απενεργοποίηση Προεπιλεγμένη αποβάθρα: Μενού > Εκτός οπτικού πεδίου > Απενεργοποίηση Προεπιλεγμένη αποβάθρα

**Διαχειριστείτε:** Dockmaker: Μενού > Εμφάνιση > Dockmaker

**Βοήθεια:** [στο Wiki](#)

Οι εξωτερικές αποβάθρες συχνά δεν λειτουργούν εύκολα με το Fluxbox. Όμως το MXFB διαθέτει μια εγγενή εφαρμογή που ονομάζεται Dockmaker, η οποία διευκολύνει τον χρήστη να δημιουργεί, να τροποποιεί και να διαχειρίζεται docks. Ένα κάθετο dock εμφανίζεται στην επιφάνεια εργασίας όταν ο χρήστης συνδέεται για πρώτη φορά. Η διαμόρφωσή του ορίζεται στο `~/fluxbox/scripts/DefaultDock.mxdk`

**ΣΗΜΕΙΩΣΗ:** μπορείτε επίσης να χρησιμοποιήσετε το tint2 ως αποβάθρα, και μερικά παραδείγματα μπορείτε να βρείτε χρησιμοποιώντας τον Tint2 manager.

## 2.5 To rootMenu

**Απόκρυψη:** πάντα κρυμμένη από προεπιλογή

**Αφαίρεση/Προσθήκη (στοιχείο μενού):** Ρυθμίσεις > Ρυθμίσεις > Διαμόρφωση > Μενού

**Stop:** βάλτε ένα σχόλιο (#) μπροστά από τη γραμμή του αρχείου `init` που αρχίζει με:  
`session.menuFile:`

**Διαχειριστείτε:** Διαμόρφωση > Μενού: Μενού > Ρυθμίσεις > Διαμόρφωση > Μενού

**Βοήθεια:** Σύνδεσμοι

Το rootMenu αποτελείται από 4 ξεχωριστές μονάδες για τη διευκόλυνση της ανάγνωσης, της επεξεργασίας και της λειτουργίας. Το σύντομο κύριο μενού (`~/fluxbox/menu-mx`) ενσωματώνει τρία υπομενού (Εμφάνιση, Ρυθμίσεις, Εκτός οπτικού πεδίου) που βρίσκονται στο `~/fluxbox/submenus`.

Λεπτομέρειες σχετικά με αυτό και τα άλλα στοιχεία του Fluxbox θα εξεταστούν λεπτομερώς στην επόμενη Ενότητα 3, οπότε εδώ ο στόχος μας είναι να σαρώσουμε τα τρία τμήματα του rootMenu που καθορίζονται από τις διαχωριστικές γραμμές.

- Κορυφή
  - Όλες οι εφαρμογές: ένα μενού κατηγοριοποίησης που μοιάζει με το Debian. Ενημερώνεται αυτόματα όταν χρησιμοποιείτε το Package Installer, διαφορετικά κάντε κλικ στο κουμπί Update εάν είναι απαραίτητο.
  - Πρόσφατα αρχεία: εμφανίζει τα πιο πρόσφατα αρχεία που χρησιμοποιήθηκαν ( κάντε κλικ στο κουμπί Ανανέωση εάν είναι απαραίτητο)
- Μέση: μερικές κοινές εφαρμογές
- Κάτω μέρος
  - Εμφάνιση
    - conky
    - αποβάθρες
    - εικονίδια επιφάνειας εργασίας

- οθόνες: μικρές οθόνες συστήματος
- στυλ: διακόσμηση των παραθύρων, της γραμμής εργαλείων και του μενού
- θέμα
- γραμμή εργαλείων: επιλογή μεταξύ γραμμής εργαλείων και πίνακα
- ταπετσαρία: περιστροφή, διαχωρισμός ανά χώρο εργασίας, επιλογή
- Ρυθμίσεις
  - εφεδρικό
  - configure: τα αρχεία του Fluxbox, όπως τα μενού, η εκκίνηση κ.λπ.
  - display: αλλαγή παραμέτρων οθόνης, βοήθεια για τον τρόπο αποθήκευσης
  - πληκτρολόγιο: γρήγορη αλλαγή σε μία από τις 11 γλώσσες
- Out of sight: μια συλλογή από εύχρηστες εντολές για την απόκρυψη στοιχείων
- Φύγετε:
  - refresh: χρησιμοποιείται μετά την αλλαγή ενός αρχείου ρυθμίσεων, αν δεν έχει γίνει αποσύνδεση
  - αναστείλει
  - αποσύνδεση
  - επανεκκίνηση
  - shutdown

Ο νέος χρήστης θα ήταν καλό να επεξεργαστεί αυτό το μενού για να εκτιμήσει το περιεχόμενο, τη δύναμη, την ταχύτητα και την ευελιξία του. Ιδιαίτερα ελκυστικό είναι το γεγονός ότι τα μενού αυτά είναι ευανάγνωστα και πλήρως υπό τον έλεγχο του χρήστη.

### 3. Fluxbox

Αυτή η ενότητα απευθύνεται στον χρήστη που θέλει να τρέξει μια παραδοσιακή εγκατάσταση Fluxbox.

#### Πώς μπορώ να ξεκινήσω;

Είναι πολύ εύκολο να αποκαταστήσετε μια παραδοσιακή εγκατάσταση Fluxbox. Κάντε δεξί κλικ οπουδήποτε στην επιφάνεια εργασίας για να δείτε και να χρησιμοποιήσετε το μενού της επιφάνειας εργασίας (rootMenu). Οι ακόλουθες αλλαγές είναι στη διάθεσή σας:

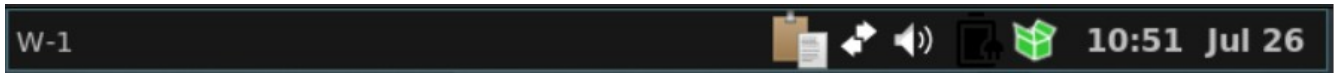
- Ρυθμίσεις > Γραμμή εργαλείων > Fluxbox: ο παραδοσιακός πίνακας (tint2) θα εξαφανιστεί και η γραμμή εργαλείων Fluxbox θα εμφανιστεί στο επάνω μέρος της οθόνης.
- Εκτός οπτικού πεδίου > Kill dock\*
- Out-of-sight > Kill conky\*

- Εκτός οπτικού πεδίου > Εναλλαγή iDesk και Εναλλαγή εικονιδίων\*

\*Για μόνιμες αλλαγές, σχολιάστε (#) τις σχετικές γραμμές στο αρχείο Ρυθμίσεις > Ρύθμιση > Εκκίνηση ώστε να μοιάζουν με αυτό:

```
#$HOME/.fluxbox/scripts/DefaultDock.mxdk
#$HOME/.fluxbox/scripts/conkystart
#idesktoggle idesk on 1>/dev/null 2>&1 &
```

Ας δούμε πώς να κατανοήσετε και να χρησιμοποιήσετε την τροποποιημένη επιφάνεια εργασίας:



## Τι είναι η γραμμή εργαλείων στην κορυφή;

Αυτή η γραμμή εργαλείων fluxbox προσφέρει στους χρήστες MX πληροφορίες σχετικά με τους χώρους εργασίας, τις ανοικτές εφαρμογές, το δίσκο συστήματος και την τρέχουσα ώρα. Το πλάτος και η τοποθέτησή της μπορούν να ρυθμιστούν με τις επιλογές που είναι διαθέσιμες κάνοντας μεσαίο κλικ (=τροχός κύλισης) στο ρολόι ή στη σελίδα της γραμμής εργαλείων - αν αυτό δεν λειτουργεί για κάποιο λόγο, κάντε κλικ στο Μενού > Ρυθμίσεις > Παράθυρο, σχισμή και γραμμή εργαλείων > Γραμμή εργαλείων. Το ύψος ρυθμίζεται στο `~/fluxbox/init/` :

```
session.screen0.toolbar.height: 0
```

Εάν υπάρχει μηδέν, σημαίνει ότι το επιλεγμένο στυλ θα ορίσει το ύψος. Διαφορετικά, μια τιμή από 20 έως 25 είναι συχνά άνετη.

Η γραμμή εργαλείων περιέχει τα ακόλουθα προεπιλεγμένα στοιχεία (Α-Δ):

### βομβητής

- Σας επιτρέπει να αλλάζετε χώρο εργασίας προς τα πάνω (δεξί κλικ) ή προς τα κάτω (αριστερό κλικ), όπως Control + F1/F2/ κ.λπ., Ctrl-Alt + ←/→ ή χρησιμοποιώντας τον τροχό κύλισης σε ένα κενό τμήμα της επιφάνειας εργασίας. Ο αριθμός και το όνομα ορίζονται στο αρχείο `~/fluxbox/init`. Το "W" σημαίνει "Χώρος εργασίας". Δεν χρησιμοποιείται από προεπιλογή.

### γραμμή εικονιδίων

- Εδώ οι ανοικτές εφαρμογές θα εμφανίζουν ένα εικονίδιο, με διάφορες επιλογές παραθύρου διαθέσιμες κάνοντας δεξί κλικ στο σχετικό εικονίδιο (συμπεριλαμβανομένης της ίδιας της γραμμής εργαλείων) > λειτουργία γραμμής εικονιδίων. Η προεπιλογή για το MX-Fluxbox είναι να εμφανίζονται όλα τα παράθυρα.

### systemtray AKA systray

- Ισοδύναμο της περιοχής ειδοποιήσεων στο Xfce. Προεπιλεγμένα στοιχεία που ορίζονται στο `~/fluxbox/init`- οι εφαρμογές που έχουν επιλογή systemtray θα εμφανίζονται εκεί όταν ξεκινούν.

### ρολόι

- Για να ρυθμίσετε το ρολόι σε 12 ή 24 ώρες, κάντε δεξί κλικ και επιλέξτε 12h ή 24h, όποιο από τα δύο εμφανίζεται. Εάν αυτό δεν λειτουργήσει, επιλέξτε "Επεξεργασία μορφής ρολογιού".
- 24h: %H:%M, 12h: %I:%M.



- Η προεπιλογή είναι η ώρα 12h και η ημερομηνία σε μορφή ημέρας/βραχέως μήνα: %I:%M %b %d. Πολλές άλλες επιλογές ώρας/ημερομηνίας μπορείτε να βρείτε [στο Wiki](#)

Μπορείτε να μετακινήσετε ή να διαγράψετε οποιοδήποτε από τα στοιχεία της γραμμής εργαλείων στο ~/.fluxbox/init/ , τα οποία από προεπιλογή έχουν ρυθμιστεί με αυτόν τον τρόπο:

*όνομα χώρου εργασίας, γραμμή εικονιδίων, systemtray, ρολόι*

## Πώς μπορώ να κάνω τη γραμμή εργαλείων να μοιάζει περισσότερο με παλαιότερα συστήματα όπως τα Windows;

Κάντε κλικ στο Μενού > Εμφάνιση > Γραμμή εργαλείων > Παραδοσιακά (χρησιμοποιώντας tint2)

## Πώς μπορώ να απαλλαγώ από στοιχεία της επιφάνειας εργασίας που δεν θέλω;

Μενού > Εκτός οπτικού πεδίου > ...

Αυτή η καταχώρηση περιλαμβάνει:

- Πραγματικές καταχωρήσεις kill που σταματούν ολόκληρο το πρόγραμμα. Την επόμενη φορά που θα συνδεθείτε, οτιδήποτε είναι ενεργοποιημένο στο αρχείο εκκίνησης θα εμφανιστεί ξανά εκτός από την προεπιλεγμένη αποβάθρα, η οποία θα είναι απενεργοποιημένη.
- Μια καταχώριση απενεργοποίησης για την κατάργηση της προεπιλεγμένης αποβάθρας.
- Εναλλαγή εισόδων, η οποία μπορεί να τερματίσει ή να επανεκκινήσει ένα πρόγραμμα.

## Πώς μπορώ να αλλάξω ή να προσθέσω μια καταχώρηση μενού;

Μενού > Ρυθμίσεις > Διαμόρφωση > Μενού. Η σύνταξη είναι η εξής: [category] (name) {command} - βεβαιωθείτε ότι χρησιμοποιείτε σωστά τις αγκύλες, τις παρενθέσεις και τις αγκύλες.

Παράδειγμα 1: αλλάξτε το "Music" για να ανοίξετε το Clementine αντί του DeaDBeeF

- Βρείτε τη γραμμή με τη λέξη Music (χρησιμοποιήστε Ctrl+F αν χρειαστεί)  
[exec] (Μουσική) {deadbeef}
- Κάντε διπλό κλικ στη λέξη "deadbeef" στο τμήμα εντολών ώστε να επισημανθεί, στη συνέχεια πληκτρολογήστε "clementine" και αποθηκεύστε, παράγοντας αυτό το αποτέλεσμα:  
[exec] (Μουσική) {clementine}
- Κάντε κλικ στο Μενού > Αφήστε > Ανανέωση για να χρησιμοποιήσετε τις νέες ρυθμίσεις.

Παράδειγμα 2: προσθήκη του Skype στο μενού

- Αποφασίστε πού θέλετε να εμφανίζεται- για το παράδειγμα αυτό, ας υποθέσουμε ότι θέλετε να προσθέσετε μια νέα κατηγορία "Επικοινωνήστε" στην ενότητα Κοινές εφαρμογές και καταχωρίστε την εκεί.
- Δημιουργήστε την κατηγορία χρησιμοποιώντας τις εντολές του υπομενού (βλ. παρακάτω), εισαγάγετε μια νέα γραμμή και ακολουθήστε το μοτίβο: [exec] (καταχώρηση μενού) {εντολή}
- Το αποτέλεσμα θα μοιάζει κάπως έτσι:

[υπομενού] (Επικοινωνία)

[exec] (Skype) {skypeforlinux}

[τέλος]

- Μενού > Αφήστε > Ανανέωση

ΣΗΜΕΙΩΣΗ: όπως δείχνει το δεύτερο παράδειγμα, η εντολή που πρέπει να χρησιμοποιήσετε μπορεί να μην είναι πάντα προφανής, γι' αυτό, αν χρειαστεί, ανοίξτε το Application Finder (F6), κάντε δεξί κλικ στην καταχώρηση που σας ενδιαφέρει > Επεξεργασία και αντιγράψτε τη σωστή πλήρη εντολή για το μενού.

## Τι άλλο πρέπει να γνωρίζω για τα παράθυρα;

- Αλλαγή μεγέθους: Alt + δεξί κλικ κοντά στη γωνία που θέλετε να αλλάξετε και σύρετε.
- Μετακίνηση: Alt + αριστερό κλικ και σύρετε.
- Stick: χρησιμοποιήστε το μικρό τετράγωνο στην επάνω αριστερή γωνία για να περιορίσετε το παράθυρο στην τρέχουσα επιφάνεια εργασίας.
- Επιλογές: Κάντε δεξί κλικ στη γραμμή εργαλείων του παραθύρου στο επάνω μέρος. Ιδιαίτερη αξία έχει η δυνατότητα επιλογής να θυμάστε το μέγεθος και τη θέση (καταγεγραμμένα στο `~/.fluxbox/apps`).
- Συνδυασμός καρτελών: συνδυάστε πολλαπλά παράθυρα σε ένα παράθυρο με καρτέλες στην κορυφή, κάνοντας απλώς Ctrl-Κλικ και κρατώντας πατημένη τη γραμμή τίτλου ενός παραθύρου και σύροντάς το σε ένα άλλο παράθυρο. Αντιστρέψτε τη διαδικασία για να τα διαχωρίσετε ξανά.

## Βλέπω στυλ στο μενού, τι είναι αυτά;

Τα στυλ είναι απλά αρχεία κειμένου που λένε στο fluxbox πώς να δημιουργήσει την εμφάνιση των στοιχείων του παραθύρου και της γραμμής εργαλείων, καθώς και του μενού. Το Fluxbox παραδίδεται με έναν μεγάλο αριθμό στο `/usr/share/fluxbox/styles/` που εμφανίζονται στο μενού > Look > Style, και πολλά άλλα μπορείτε να βρείτε στο διαδίκτυο με μια αναζήτηση στο διαδίκτυο στο "fluxbox styles".

Τα στυλ μπορούν να περιλαμβάνουν μια εικόνα φόντου, αλλά αυτό αποκλείεται στο MX-Fluxbox από προεπιλογή με τις επάνω γραμμές στο Μενού > Ρυθμίσεις > Διαμόρφωση > Επικάλυψη. Για να επιτρέψετε στο στυλ να καθορίσει το φόντο, τοποθετήστε ένα σημάδι κατακερματισμού μπροστά από τη γραμμή, ώστε να μοιάζει ως εξής:

*! Η ακόλουθη γραμμή θα αποτρέψει τα στυλ από το να ορίσουν το φόντο.*

**#background:** none

Αν σας αρέσει ένα στυλ αλλά θέλετε να αλλάξετε ορισμένα χαρακτηριστικά, αντιγράψτε το στο `~/.fluxbox/styles`, μετονομάστε το και κάντε τις αλλαγές σας (συμβουλευτείτε τον οδηγό στυλ του Ubuntu στην ενότητα Σύνδεσμοι, παρακάτω). Σε αυτόν το φάκελο θα βρείτε μερικά στυλ fluxbox που έχουν τροποποιηθεί για χρήση στο MX.

## Τι είναι τα θέματα και πώς τα διαχειρίζομαι;

Ορισμένα θέματα είναι εγκατεστημένα από προεπιλογή στο MX-Fluxbox και άλλα μπορείτε να τα βρείτε με μια αναζήτηση στο διαδίκτυο. Ένα θέμα GTK ελέγχει στοιχεία όπως το χρώμα του πίνακα,

τα φόντα για τα παράθυρα και τις καρτέλες, το πώς θα φαίνεται μια εφαρμογή όταν είναι ενεργή ή ανενεργή, τα κουμπιά, τα πλαίσια ελέγχου, κ.λπ. Κυμαίνονται από πολύ σκούρα έως πολύ φωτεινά.

Το προεπιλεγμένο θέμα για το MX-Fluxbox είναι [ MX-Comfort]. Μπορείτε να το αλλάξετε κάνοντας δεξί κλικ στην επιφάνεια εργασίας για να εμφανιστεί το μενού > Εμφάνιση > Θέμα, το οποίο εμφανίζει έναν επιλογέα για θέματα, εικονίδια, γραμματοσειρές κ.λπ. που καθιστά πολύ εύκολο να δείτε και να επιλέξετε τις άλλες δυνατότητες.

## **Δεν μπορώ να διαβάσω κάποια από τα κείμενα, μπορώ να κάνω κάτι γι' αυτό;**

Μπορείτε να ρυθμίσετε τη γραμματοσειρά που χρησιμοποιείται από ένα θέμα ή στυλ χρησιμοποιώντας τον επιλογέα θέματος. Η προεπιλεγμένη γραμματοσειρά για το MX-Fluxbox είναι η Sans 11. Πιο λεπτομερής έλεγχος είναι διαθέσιμος χρησιμοποιώντας το αρχείο `~/fluxbox/overlay`. Για παράδειγμα, αυτό το σύνολο εντολών μπορεί να δοκιμαστεί για να γίνει το κείμενο γενικά μεγαλύτερο:

```
# fonts-----
menu.frame.font: PT Sans-12:regular
menu.title.font: PT Sans-12:regular
toolbar.clock.font: PT Sans-11:regular
toolbar.workspace.font: PT Sans-11:regular
toolbar.iconbar.focused.font: PT Sans-11:regular
toolbar.iconbar.unfocused.font: PT Sans-11:regular
window.font: Lato-9
```

Για άλλες επιλογές γραμματοσειρών, συμβουλευτείτε τους συνδέσμους στο τέλος του παρόντος εγγράφου.

## **Μπορώ να αλλάξω την ταπετσαρία;**

Πρώτα βεβαιωθείτε ότι το αρχείο επικάλυψης εμποδίζει το στυλ να καθορίσει το φόντο. Στη συνέχεια, κάντε κλικ στο Μενού > Εμφάνιση > Ταπετσαρίες > Επιλογή για να δείτε τις διαθέσιμες επιλογές. Οι ταπετσαρίες των οποίων το όνομα αρχίζει με "mxfb-" φέρουν το λογότυπο MX-Fluxbox. Η λίστα που εμφανίζεται από την καταχώριση του μενού περιλαμβάνει τα φόντα χρήστη (`~/fluxbox/backgrounds`) και τα φόντα συστήματος (`/usr/share/backgrounds`), που διαχωρίζονται με μια οριζόντια γραμμή. Αυτή η ρύθμιση σας επιτρέπει να προσθέσετε φόντα στο φάκελο χρήστη και στη συνέχεια να μπορείτε να τα επιλέξετε από το μενού.

## **Ποια τερματικά είναι διαθέσιμα;**

- Ctrl+F4 (ή Μενού > Τερματικό) = Αναδυόμενο Xfce4-τερματικό
- Μενού ή Ctrl+F2: roxterm

## **Μπορώ να χρησιμοποιήσω τους δικούς μου συνδυασμούς πληκτρολόγησης;**

Ναι. Πολλά από αυτά εμφανίζονται από προεπιλογή στο Μενού > Ρυθμίσεις > Διαμόρφωση > Πλήκτρα. Τα ονόματα μερικών από τα πλήκτρα είναι λίγο ασαφή:

- Mod1 = Alt
- Mod4 = Πλήκτρο λογότυπου (Windows, Apple)

Περισσότερα: <http://fluxbox.sourceforge.net/docbook/en/html/c296.html>

Υπάρχουν ειδικοί συνδυασμοί πλήκτρων λειτουργίας στο MX-Fluxbox (δείτε την κορυφή του αρχείου *πλήκτρων* για να αλλάξετε):

- Ctrl+F1: MX-Fluxbox τεκμηρίωση
- Ctrl+F2: Εκτέλεση εντολής χρησιμοποιώντας τον γρήγορο δρομέα εφαρμογών "[rofi](#)"
- Ctrl+F3: Διαχείριση αρχείων
- Ctrl+F4: Αναδυόμενο τερματικό
- vF5: Εργαλεία MX

Τα πλήκτρα λειτουργιών από μόνα τους δεν είναι προγραμματισμένα για να αποφεύγεται η σύγκρουση με τη χρήση από εφαρμογές.

## Ποιες επιλογές οθόνης υπάρχουν;

- Φωτεινότητα: Φωτεινότητα: Διαχείριση ρυθμίσεων > Εργαλεία > Συστήματος φωτεινότητας
- Σύλληψη: ένα ειδικό εικονίδιο στο dock εκτελεί το mxfb-quickshot- αν έχετε ένα πλήκτρο Print Screen (AKA Print, PrtSc, κ.λπ.), αυτό θα πρέπει επίσης να λειτουργεί.

## Διάβασα για τη σχισμή: τι είναι αυτό;

Η σχισμή σχεδιάστηκε αρχικά ως δοχείο για [τις εφαρμογές αποβάθρας](#), αλλά στο MXFB χρησιμοποιείται κυρίως για την αποβάθρα. Μπορεί να βρίσκεται σε διάφορες θέσεις στην επιφάνεια εργασίας:

- TopLeft, TopCenter, TopRight
- LeftCenter, RightCenter
- BottomLeft, BottomCenter, BottomRight

Μπορείτε να αναζητήσετε το προεπιλεγμένο αποθετήριο για dockapps με αυτή την εντολή στο τερματικό:

*apt-cache αναζήτηση dockapp*

Πολλά από τα διαθέσιμα στα repos μπορεί να μην λειτουργούν καλά, αλλά αξίζει να ρίξετε μια ματιά.

Μια πολύ ενδιαφέρουσα και χρήσιμη εφαρμογή dockapp που δεν βρέθηκε με την αναζήτηση στο apt-cache είναι η στοίβα monitor [gkrellm](#), η οποία είναι εγκατεστημένη από προεπιλογή στο MX-Fluxbox. Είναι διαθέσιμη κάνοντας κλικ στο Menu > System > Monitors και έχει πολλές επιλογές διαμόρφωσης (δεξί κλικ στην επάνω ετικέτα ή σε ένα από τα διαγράμματα), [πολλά skins](#) και [πολλά plugins](#). Μερικά δέρματα είναι εγκατεστημένα από προεπιλογή και μπορείτε να τα επανεξετάσετε και να τα επιλέξετε κάνοντας κλικ στο Shift-PageUp.

## 6. Σύνδεσμοι

Τα αρχεία man (στο τερματικό ή στο <https://linux.die.net/man/>):

- fluxbox
- fluxbox-keys
- fbrun
- fluxstyle
- fluxbox-remote

<http://fluxbox.sourceforge.net/docbook/en/pdf/fluxbook.pdf>

Βασικό εγχειρίδιο, κάπως χρονολογημένο αλλά ακόμα χρήσιμο

<https://bbs.archlinux.org/viewtopic.php?id=77729>

Μερικές καλές γενικές εξηγήσεις με παραδείγματα

<https://wiki.archlinux.org/index.php/Fluxbox>

Ορισμένες εντολές είναι ειδικές για το Arch

<https://wiki.ubuntu.com/HowToFluxboxStyles>

Εξαιρετικό νήμα για τα πλήκτρα fluxbox

<https://wiki.debian.org/FluxBox>

<https://wiki.debian.org/FluxboxIcon>

Ταμπέλες παραθύρων.

<https://github.com/jerry3904/mx-fluxbox>

Το αποθετήριο GitHub του MX-Fluxbox

<https://mxlinux.org/wiki/help-files/help-mx-fluxbox/>

Η εγγραφή MX-Fluxbox Wiki

<https://bit.ly/2Sm1PJl>

YouTube: MX-Fluxbox